

Call for Proposal

GUIDA PASSO PASSO PER LA CANDIDATURA
DEI PROGETTI DELLE SCUOLE PER IL FESTIVAL
2026

SPECIALE SCUOLE



Iniziative in corso...

LA SCIENZA IN CLASSE

La Scienza in Classe giunta alla sua terza edizione, è una rassegna di incontri di formazione per docenti che ha come focus l'insegnamento delle materie STEM.

- dal 12 febbraio al 26 marzo al **BergamoScienceCenter**
- per docenti dall'infanzia alla secondaria di II grado
- rilascio di attestato di frequenza
- prenotazioni aperte su bergamoscienza.it
- [scopri il calendario](#)

Il Festival

Il Festival BergamoScienza è un evento di divulgazione scientifica nato nel 2003.

Ogni anno coinvolge la città e la provincia di Bergamo in un programma ricco di iniziative legate a temi scientifici e tecnologici in diversi ambiti.

Lo scopo principale è quello di **rendere la scienza accessibile a tutti**, soprattutto giovani e scuole, così che possano migliorare e perfezionare la propria formazione tecnico-scientifica e accrescere i propri interessi.

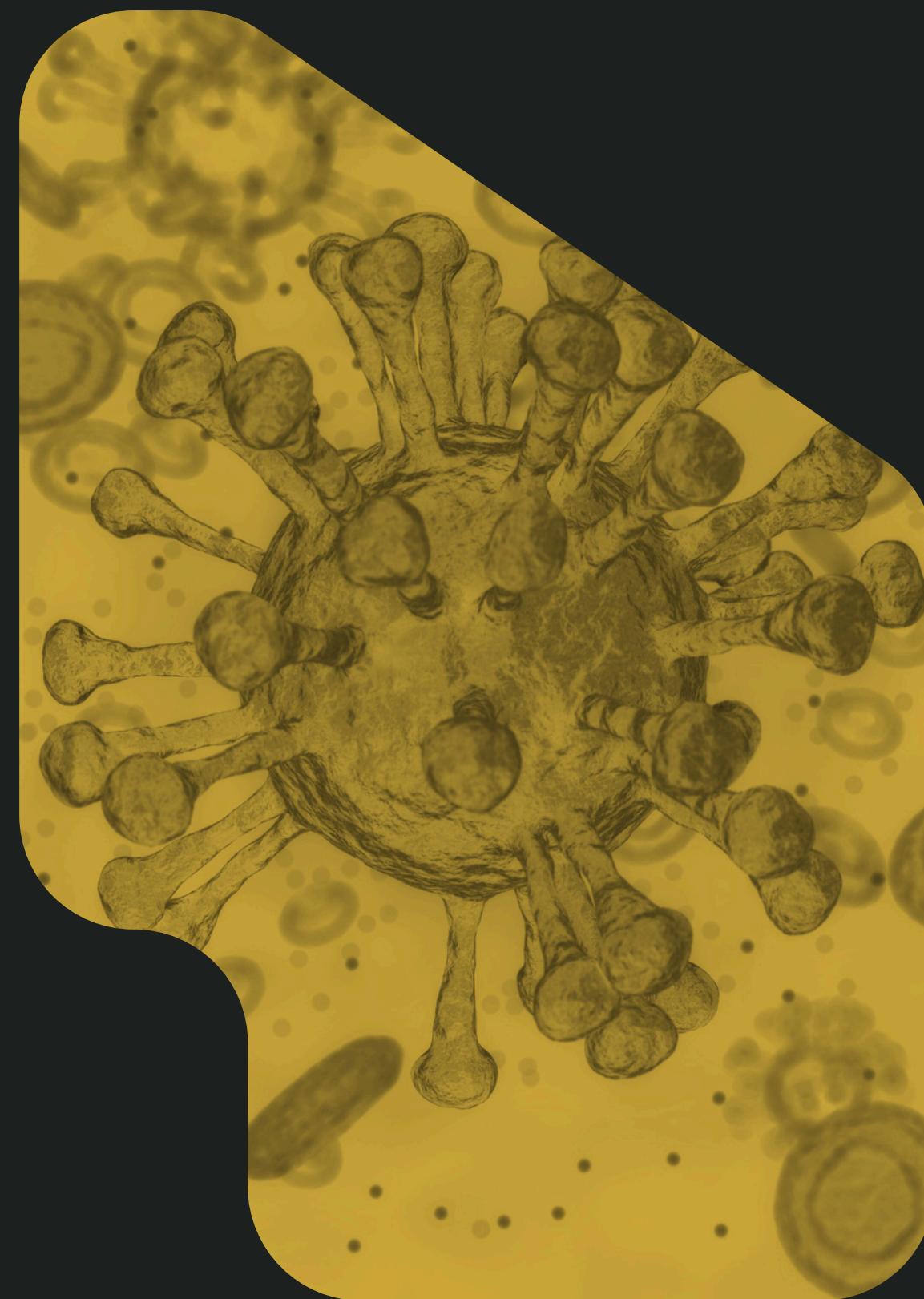
- **XXIV Edizione 1 – 11 ottobre 2026**
- GLI EVENTI SONO ORGANIZZATI A BERGAMO, IN PROVINCIA E ANCHE FUORI PROVINCIA
- IL PROGRAMMA PROPONE CONFERENZE, LABORATORI IN PRESENZA, MOSTRE, CONCERTI E PROIEZIONI DI FILM
- IL PUBBLICO È COMPOSTO DA SCUOLE E PRIVATI
- IL TARGET È MOLTO AMPIO E COPRE TUTTE LE FASCE D'ETÀ. OGNI EVENTO HA DI SOLITO UN TARGET DEDICATO
- TUTTI GLI EVENTI SONO GRATUITI

Aree Scientifiche

GLI EVENTI DEL FESTIVAL RIENTRANO IN 10 MACROAREE SCIENTIFICHE:

- 1.ASTROFISICA ED ESPLORAZIONE SPAZIALE
- 2.CHIMICA E MATERIALI
- 3.FISICA, MATERIA ED ENERGIA
- 4.INGEGNERIA, TECNOLOGIA E INDUSTRIA
- 5.MATEMATICA, LOGICA E INFORMATICA
- 6.SCIENZE DELLA TERRA, DEL MARE E DELL'AMBIENTE
- 7.MEDICINA, NEUROSCIENZE E SALUTE
- 8.BIOLOGIA E BIOTECNOLOGIA
- 9.SCIENZE UMANE E SOCIALI
- 10.ARTE E SCIENZA

Questa suddivisione consente al pubblico di orientarsi tra l'offerta del Festival e alle scuole di poter spaziare tra un range molto vasto di argomenti scientifici per il loro laboratorio



Tematica 2026: Convergenze

La complessità delle sfide odierne non può essere affrontata da un solo punto di vista e con lo sguardo di una singola disciplina. Per questo motivo BergamoScienza sceglie di abitare lo spazio dove i saperi – scientifici, umanistici e sociali – si intrecciano, dove i punti di vista diversi si incontrano in un dialogo aperto che mette i fatti al centro.

Convergere, dunque, non significa annullare le differenze, ma orientarle verso un obiettivo comune. L'avventura della scienza in fin dei conti è proprio questo: convergere – in un processo collettivo, multidisciplinare e mai finito – verso la conoscenza della verità.

Interdisciplinarità

Contaminazione

Intersezione

Ecosistemi di apprendimento

Collaborazione

Risonanza

Tutte le scuole di ordine e grado possono partecipare al Festival proponendo uno o più laboratori in presenza!

Le scuole partecipando con un progetto, assumono il ruolo di promotori della divulgazione scientifica, offrendo ad altre scuole un'occasione formativa basata sulla formazione **peer-to-peer** e al pubblico generico un servizio di educazione informale che contribuisce a rinsaldare il prezioso rapporto fra cultura scientifica e cittadinanza consapevole.

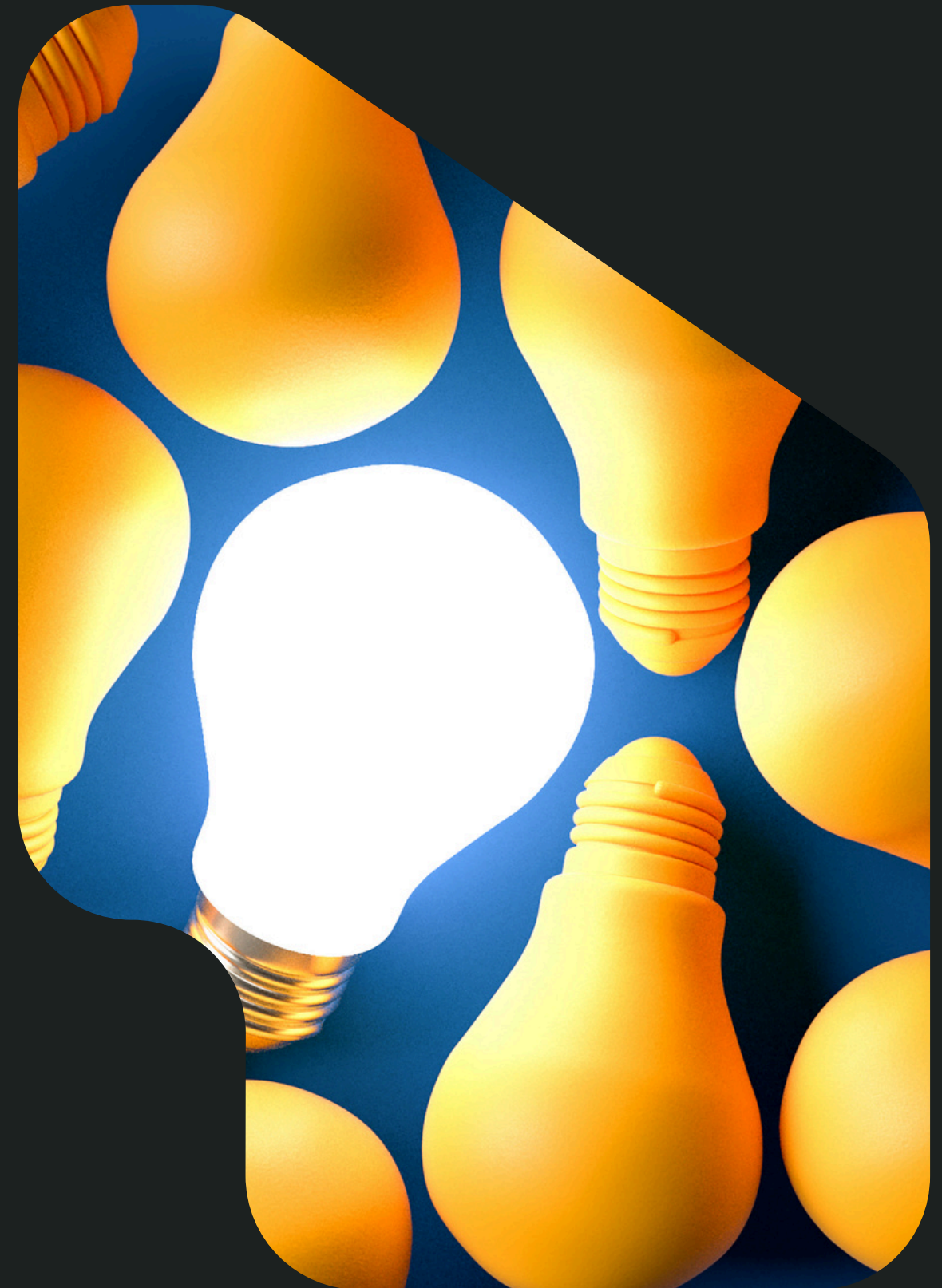
Negli anni si è potuto verificare come il coinvolgimento degli studenti già nella progettazione del laboratorio e nel reperimento delle risorse li avvicini alle idee e ai modi della scienza e della sperimentazione ben al di là di un curriculum scolastico troppo spesso ridotto all'acquisizione di contenuti.

Ma, soprattutto, è risultato evidente come questo modifichi il loro rapporto con l'istituzione scolastica, la sua organizzazione e la sua scansione temporale.

Inoltre, la forte motivazione e l'identificazione con la scuola che questo processo genera favorisce un approccio inclusivo nei confronti di studenti in situazione di fragilità.

Come si candida un progetto per il Festival?

Per prima cosa bisogna
leggere con molta attenzione il
bando di partecipazione!



Il Bando

Il bando è un **documento** che è possibile scaricare dal nostro sito web nella sezione **SCUOLE Call 2026** e che contiene tutte le informazioni necessarie per poter candidare la vostra proposta per il Festival

Nel bando sono indicate:

- I requisiti obbligatori (sede e aperture)
- Le caratteristiche che rendono una proposta di laboratorio efficace
- Scadenze e date utili

Una volta accertato che la vostra proposta rispetti tutti i requisiti necessari per partecipare potete procedere con la **COMPILAZIONE DELLA CALL FOR PROPOSAL**

Date utili 2026

2 febbraio

10 febbraio 17.00

9 marzo

16 marzo

13 aprile

13 aprile – 4 maggio

25 maggio

26 e 27 settembre

1 –11 ottobre

Entro il 30 novembre

Entro il 31 dicembre

apertura della call scuole

webinar tecnico-formativo per i docenti

chiusura della call scuole

apertura della call La Scuola in Piazza

chiusura della call La Scuola in Piazza

comunicazione esiti e invio dati definitivi

pubblicazione calendario online

La Scuola in Piazza

XXIII edizione di BergamoScienza

assegnazione del premio

consegna del premio

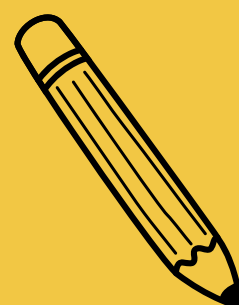
Compilazione della Call Scuole

Per compilare la Call è necessario aver eseguito l'accesso al sito con il proprio **account privato+scuola**, quindi se non ne avete già uno, dovete prima registrarvi!

Una volta effettuato l'accesso potrete procedere alla compilazione della domanda (Bozza) che sarà divisa in tre parti



ANAGRAFICA



**PROGETTAZIONE E
IDEAZIONE**



**INFORMAZIONI E
DETTAGLI**

Anagrafica



In questa sezione vanno inseriti i dati della scuola, i contatti del dirigente scolastico e quelli dei referenti del progetto

I dati della scuola vengono presi direttamente dal vostro account **privato+scuola**. Se non corrispondono potete modificarli!

Anagrafica

FOCUS: CHI È IL REFERENTE DI PROGETTO?

Il referente di progetto è il docente che si è occupato insieme agli studenti dell'ideazione del laboratorio e della sua progettazione. È la persona che conosce nel dettaglio il contenuto scientifico dell'attività, che ha ben chiare le finalità didattiche del laboratorio, che ha seguito lo sviluppo dell'attività durante il periodo di ideazione.

Il referente di progetto è il docente che proprio per queste competenze può essere contattato dalla Commissione di Valutazione nel caso servissero chiarimenti rispetto ai contenuti del laboratorio.

Anagrafica

FOCUS: CHI È IL REFERENTE OPERATIVO?

È il docente che in modo concreto e operativo coordina e gestisce il laboratorio insieme agli studenti. Tra i suoi compiti ci sono quelli di: formare gli studenti in modo che siano autonomi nel guidare l'attività con il pubblico presente, supervisionare sempre l'attività durante l'apertura, **controllare le prenotazioni al proprio laboratorio e trasmettere le presenze giornaliere** (per questi ultimi due punti riceverete istruzioni).

Il referente operativo è la persona con cui la segreteria del Festival si interfaccia per avere informazioni e gestire le varie fasi della partecipazione della scuola al Festival. Si richiede al referente operativo di controllare periodicamente la mail e di indicare un numero di cellulare per eventuali urgenze.

Anagrafica

IL REFERENTE DI PROGETTO E IL REFERENTE OPERATIVO POSSONO ESSERE LA STESSA PERSONA

IMPORTANTE: Controllate di aver inserito correttamente la mail del referente operativo perché questo contatto verrà abilitato poi alla GESTIONE EVENTI e alla CONVALIDA PRESENZE (si veda più avanti)

Progettazione e ideazione



In questa sezione vanno presentate le fasi di ideazione del laboratorio e va descritta in modo dettagliato l'attività che si intende proporre e le finalità del laboratorio. I testi devono essere informativi e l'attività deve essere descritta in modo chiaro e dettagliato, in ogni sua fase. In questa sezione vanno indicati i numeri degli studenti e dei docenti coinvolti nel progetto.

Vi chiediamo di essere il più chiari e precisi possibile nella descrizione delle attività. Questo darà modo alla Commissione di Valutazione di poter comprendere le finalità del laboratorio, la sua valenza didattica e la strutturazione delle attività, per poter procedere poi con la valutazione.

La persona adatta a compilare questa sezione è il referente di progetto

Progettazione e ideazione

FOCUS: CHI SONO GLI STUDENTI GUIDA?

Intendiamo per studenti guida gli studenti o alunni coinvolti nella progettazione ed erogazione del laboratorio (come indicato nel modulo).

Sono gli studenti che verranno formati per guidare in modo autonomo (ma sempre sotto la supervisione del referente operativo) il pubblico durante l'attività del laboratorio.

Per fare in modo che l'esperienza di guida abbia un valore formativo e didattico il nostro consiglio è di consentire agli studenti di sperimentare il ruolo di guida per più giornate consecutive, in modo da potersi cimentare e migliorare nel tempo.

Informazioni e dettagli



In questa sezione vanno inseriti i dati tecnici e i dettagli organizzativi del progetto (luogo, durata, target, titolo e testo). I dati dovranno essere coerenti con i requisiti del bando in termini di durata e distribuzione dell'attività durante il periodo del Festival. Verranno inseriti in questa fase titolo e testo provvisorio da inserire a programma.

In questa sezione vi chiediamo di essere precisi nella compilazione dei vari dati. Il testo non deve essere descrittivo ma deve incuriosire il più possibile il pubblico ed essere accattivante oltre che rispettare la lunghezza indicata.

Per dare uniformità al programma i titoli e i testi proposti sono passibili di revisione e modifica.

La persona adatta a compilare questa sezione è il referente operativo

Valutazione dei progetti e dei laboratori

La Commissione di Valutazione è composta da **docenti ed ex docenti** che volontariamente supportano la Fondazione BergamoScienza nella valutazione dei progetti di laboratorio proposti dalle scuole



Valutazione dei progetti

Dopo la chiusura della Call for Proposal (Fase 1) la Commissione inizia la valutazione dei progetti.

Più le informazioni inserite nel modulo Call sono complete ed esaustive, più il compito di valutazione è facilitato

Il ruolo dei valutatori è quello di **supportare le scuole** che intendono candidare progetti. Nel caso in cui gli stessi presentino qualche criticità in termini di contenuti, valenza scientifica e interattività, i membri della commissione hanno facoltà di prendere contatti con i referenti di progetto per poter concordare un momento di confronto informale volto a migliorare la proposta.

Comunicazione esiti e richiesta dati definitivi

La comunicazione degli esiti verrà inviata via mail dopo che la Commissione di Valutazione avrà restituito i feedback. In quell'occasione, ai progetti accolti verrà dato accesso alla **Fase 2** per la compilazione dei **DATI DEFINITIVI** in cui verranno inserite le informazioni che compariranno nel programma e nel calendario.

- Conferma titolo e testo
- Indicazione giorni di apertura e orari dei singoli turni
- Target di pubblico (con eventuale distribuzione sui turni)
- Eventuali collaborazioni da indicare

Questa parte è più snella della precedente e di più semplice compilazione. Tiene inoltre conto di informazioni già inserite in precedenza.

Revisione dei testi e titoli

Per allineare i testi dei laboratori al programma del Festival e per questioni di spazio la segreteria ha facoltà di revisionare i testi e i titoli.

Vi verrà chiesto di approvare le modifiche effettuate visualizzando la scheda del vostro laboratorio dal calendario eventi. Solo voi potrete vederla finchè non verrà pubblicata.

Calendario e programma

Dopo aver concluso la raccolta di tutti i dati e ricevuto l'approvazione da parte vostra il **laboratorio verrà inserito nel calendario degli eventi online e nel programma cartaceo**, le prenotazioni verranno aperte.



Riepilogo compilazione

STATO DELLA DOMANDA

Bozza

In attesa di approvazione

Approvato Bozza Fase 2

In revisione

COSA SUCCEDE

Compilazione dai dati e invio

La segreteria deve approvare

Completamento dei dati e invio

La segreteria rivede i testi

Scheda evento privata

Approvazione modifica ai testi

Scheda evento pubblica

Il laboratorio è nel calendario

Valutazione dei laboratori

I membri della Commissione di Valutazione durante il periodo del Festival visiteranno tutti i laboratori delle scuole per poter poi assegnare i Premi Finali dell'Edizione 2026

Gestione eventi

CONTROLLO PRENOTAZIONI

Il pubblico (scuole e privati) può prenotarsi in modo autonomo agli eventi direttamente dal sito di BergamoScienza

Il referente operativo deve essere registrato al nostro sito (creare account) con la mail di contatto che è stata indicata nel modulo Call (**la stessa mail!**).

In questo modo potrà visualizzare nella sua area personale il laboratorio di cui è referente e di cui potrà controllare l'andamento delle prenotazioni scegliendo dal menù **GESTIONE EVENTI**

L'account può essere creato utilizzando una mail personale o istituzionale e può essere utilizzato per **prenotare per se stessi o per le proprie classi** (account privato + scuola). La registrazione può essere effettuata anche adesso.

Scansione biglietti

CONVALIDA PRESENZE

Il pubblico (scuole e privati) che si prenota ai vostri laboratori riceverà un voucher di prenotazione con un QR Code

L'account del referente operativo verrà abilitato alla convalida delle presenze. Accedendo al sito con il suo account basterà scegliere dal menù **SCANSIONE BIGLIETTI** per poter convalidare le presenze al proprio laboratorio, basterà inquadrare il QR Code presente sul voucher.

Per noi è importantissimo raccogliere il numero dei partecipanti. Il referente operativo **deve convalidare le presenze giornalmente**, ogni volta che ci sono classi o utenti prenotati

Istruzioni per gestire i propri eventi

Prima dell'apertura delle prenotazioni **verranno inviate istruzioni dettagliate ai referenti operativi** per la gestione degli eventi durante il Festival (creazione account, gestione prenotazioni, convalida presenze)

La segreteria è a disposizione per chiarire dubbi e aiutarvi in caso di difficoltà (dalla compilazione della Call alla gestione degli eventi durante il Festival)

La Scuola in Piazza 2026

26 e 27 settembre - Bergamo

**Come si fa Scienza a Scuola?
Noi facciamo così!**

La Scuola in Piazza è questo: mostrare al pubblico come la Scienza possa essere imparata e insegnata in modo coinvolgente e divertente.



La Scuola in Piazza 2026

La partecipazione è aperta a tutte le scuole interessate!

La manifestazione ha carattere divulgativo e il focus principale è la didattica della Scienza. Le scuole possono proporre brevi esperimenti e dimostrazioni adatte ad un pubblico eterogeneo, per coinvolgerlo e incuriosirlo.

- NON rappresenta un momento di promozione per le scuole
- NON è un open day
- NON è consentita la distribuzione di materiale informativo/pubblicitario delle scuole

La manifestazione si svolge tradizionalmente durante il weekend (sabato pomeriggio e domenica mattina e pomeriggio) e viene ospitata in un luogo centrale della città di Bergamo.

La Scuola in Piazza 2026

Gli studenti e i professori delle scuole partecipanti sono chiamati ad essere i protagonisti di questo weekend dedicato alla Scienza!

La Scuola in Piazza rappresenta un'occasione per gli studenti di mettersi in gioco nel ruolo di guide, di cimentarsi nel dialogo con un pubblico eterogeneo, di rompere il ghiaccio e scoprire come divulgare la scienza rappresenti anche un'occasione di crescita personale.

Iscrizione tramite form a partire dal 16 marzo!

Contatti della Segreteria del Festival

phone +39 035215992

festival@bergamoscienza.it